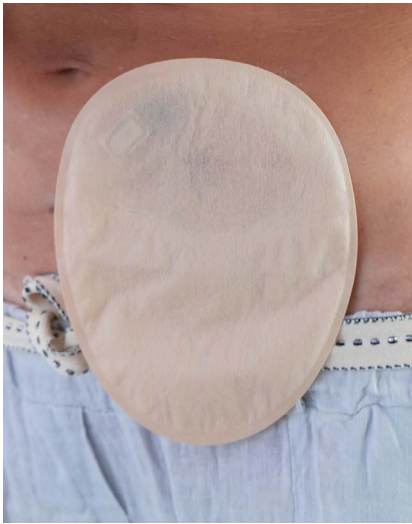


Kolostomie – Pflege zu Hause



Dansac-Produkte sind für die einfache Anwendung und zur Erhaltung der natürlich gesunden Haut konzipiert. Wenn Sie die Haut um Ihr Stoma herum gesund halten, können Sie sich bei all Ihren Aktivitäten wohler und sicherer fühlen.

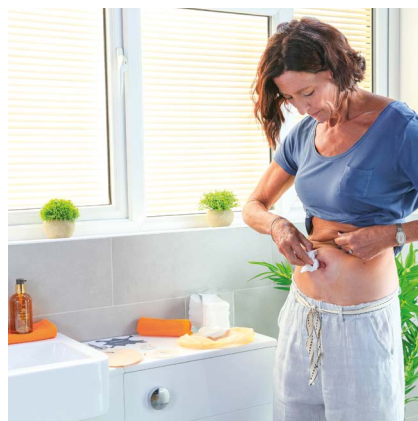


Empfehlungen zur Hautgesundheit

Der Bereich um Ihr Stoma, auf dem die Basisplatte haftet, wird als peristomaler Bereich bezeichnet. Es ist wichtig, diesen Hautbereich sauber zu halten und vor Stoma-Ausscheidungen zu schützen. Das Stoma ist rot und feucht. Es hat keine Nervenenden und daher keine Empfindung. Es ist normal, wenn beim Reinigen des peristomalen Bereichs auf dem weichen Tuch etwas Blut zu sehen ist.

Sie benötigen Folgendes:

- Entsorgungsbeutel
- Trockene Tücher zum Reinigen und Trocknen
- Warmes Wasser zum Reinigen
- Neuen Beutel und/oder neue Basisplatte
- Schere zum Zuschneiden der Basisplatte (falls erforderlich)
- Eventuelles weiteres Zubehör



Befeuchten Sie einige trockene Tücher mit lauwarmem Wasser. Reinigen Sie das Stoma und die umgebende Haut gründlich.



Es ist wichtig, dass die Haut um das Stoma herum vollständig trocken ist, bevor Sie eine neue Basisplatte und/oder einen neuen Beutel anbringen.

Wechsel eines einteiligen Beutels



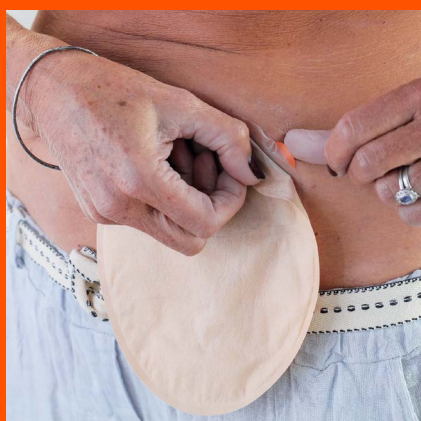
Nach dem Messen des Stomas verwenden Sie die Stomaschablone, um Grösse und Form des Stomas auf die Schnittführung der Basisplatte zu übertragen.



Schneiden Sie die Basisplatte entsprechend den Massen der Stomaschablone zu.



Passen Sie das Startloch mit einer kleinen Schere an und achten Sie darauf, dass Sie der Aussenkante der Markierung folgen.



Verwenden Sie die Finger, um die Basisplatte anzubringen und zu entfernen.



Einige feuchte Tücher können dabei helfen, die Ränder der Basisplatte zu befeuchten.



Entfernen Sie vorsichtig den Beutel. Ziehen Sie die Haut am Bauch straff, indem Sie mit einer Hand darauf drücken, während Sie die Basisplatte vorsichtig entfernen. Nach dem Entfernen reinigen Sie die Haut um das Stoma mit warmem Wasser und trocknen sie gründlich ab.



Um den neuen Beutel anzubringen, entfernen Sie die Schutzfolie der Basisplatte unmittelbar vor dem Anbringen.

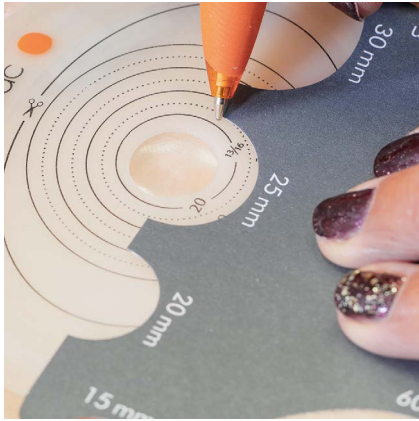


Bringen Sie den Beutel an, indem Sie die Basisplatte auf der Haut direkt unterhalb des Stomas positionieren. Drücken Sie die Basisplatte mit den Fingern an, um sicherzustellen, dass sie sicher befestigt ist.



Waschen Sie sich nach dem Versorgungswechsel die Hände.

Wechsel eines zweiteiligen Beutels



Nach dem Messen des Stomas verwenden Sie die Stomaschablone, um Grösse und Form des Stomas auf die Schnittführung der Basisplatte zu übertragen.



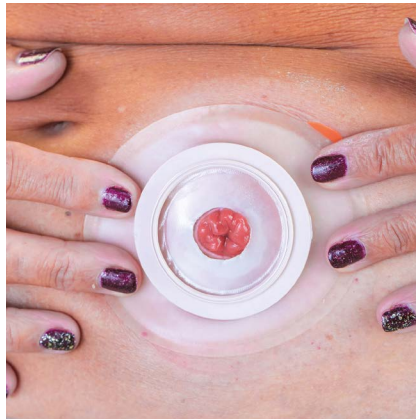
Passen Sie das Startloch mit einer kleinen scharfen Schere an und achten Sie darauf, dass Sie der Aussenkante der Markierung folgen. Sorgen Sie dafür, dass das Loch gut zu Ihrem Stoma passt. Schneiden Sie die Basisplatte entsprechend den Massen der Stomaschablone zu.



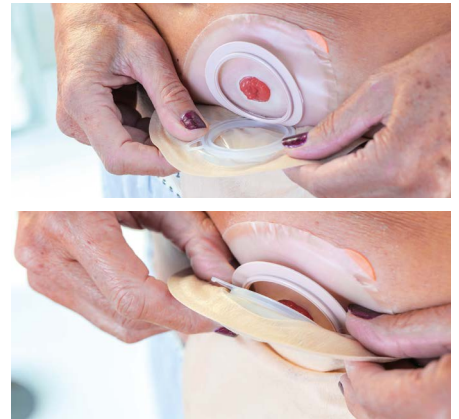
Entfernen Sie vorsichtig den Beutel. Ziehen Sie die Haut am Bauch straff, indem Sie mit einer Hand darauf drücken, während Sie die Basisplatte vorsichtig entfernen. Nach dem Entfernen reinigen Sie die Haut um das Stoma mit warmem Wasser und trocknen sie gründlich ab.



Um die neue Basisplatte anzubringen, entfernen Sie die Schutzfolie der Basisplatte unmittelbar vor dem Anbringen.



Positionieren Sie die Basisplatte über dem Stoma. Drücken Sie die Basisplatte mit den Fingern von der Mitte zum Rand hin an, um sicherzustellen, dass sie gut und sicher sitzt.



Rasten Sie den Beutel auf der Basisplatte ein. Sorgen Sie mit den Fingern dafür, dass der Beutel rundherum an der Basisplatte befestigt ist.



Vergewissern Sie sich nochmals, dass der Beutel fest mit dem Rastring verbunden ist, indem Sie vorsichtig am Beutel ziehen.



Waschen Sie sich nach dem Versorgungswechsel gründlich die Hände.

Weitere Informationen
oder Muster zu
unseren Beuteln finden
Sie bei uns unter
www.dansac.at
www.dansac.ch
www.dansac.de



Tipps für die tägliche Stomapflege



Stoma
Skin
Soul

Messen Sie Ihr Stoma regelmässig

Es kann sein, dass Ihr Stoma unmittelbar nach der Operation und in den darauffolgenden Wochen geschwollen ist. Diese Schwellung geht allmählich zurück. Daher ist es wichtig, dass Sie die Grösse Ihres Stomas regelmässig messen. Hierzu wird eine Messschablone in jeder Beutelpackung mitgeliefert. Es empfiehlt sich, in den ersten 6 Wochen das Stoma regelmässig zu messen. Wenn Sie dabei Hilfe benötigen, wenden Sie sich bitte an Ihre Stomatherapeutin.

Hautgesundheit

Es ist wichtig, dass die Haut um das Stoma herum in gutem Zustand bleibt. Wenn es zu Beschwerden an der Haut um das Stoma herum kommt, sie juckt, gerötet ist oder wund wird, kann dies auf Durchsickern von Stoma-Ausscheidungen auf die Haut hinweisen. Wenden Sie sich bitte an Ihre Stomatherapeutin, wenn das Problem weiterhin besteht.



Wohlfühlen in der eigenen Haut

Deutschland

Dansac GmbH
Riesstraße 25
80992 München

Beratung
0800 / 888 33 88 - gebührenfrei
beratungsteam@dansac.com
www.dansac.de

Österreich

Dansac
Bergmillergasse 5/1/1
1140 Wien

Tel.: 01 / 877 94 95
Fax: 01 / 877 94 95 13
office@dansac.com
www.dansac.at

Schweiz

Liberty Medical Switzerland AG
Dansac Schweiz
Bernstrasse 388
CH-8953 Dietikon

Tel: +41 44 730 50 10
Fax: +41 44 730 63 36
info@dansac.ch
www.dansac.ch • www.estoma.ch

WARNHINWEISE

Die Wiederverwendung eines Einmalprodukts kann zu Risiken (wie etwa schlechter Haftung) für den Anwender führen. Wiederaufbereitung, Reinigung, Desinfektion und Sterilisation können das Produkt beeinträchtigen. Dies kann zu unangenehmen Gerüchen oder Undichtigkeiten führen. Stellen Sie anhand der Anweisungen sicher, dass Ihre Versorgung rund um Ihr Stoma richtig sitzt. Bei fehlerhafter Anbringung der Versorgung können Unterwanderungen und Hautschäden (z.B. Irritationen, rissige Haut, Ausschläge oder Rötungen) auftreten. Dies kann wiederum die Nutzungsdauer Ihrer Versorgung verkürzen.

Hinweise:

Um eine optimale Haftung zu gewährleisten, wenden Sie das Produkt auf sauberer, trockener und unbeschädigter Haut an. Verzicht auf Öle oder Lotionen. Diese Produkte können die Haftung Ihrer Versorgung beeinträchtigen. Der optimale Sitz der Versorgung hängt von zahlreichen Faktoren, wie etwa der Beschaffenheit und Ausscheidung des Stomas, dem Zustand der Haut und den Körperkonturen ab. Sollten Sie Hilfe mit dem Stomabeutelsystem oder Hautreizungen benötigen, kontaktieren Sie Ihre zuständige Stomapflegekraft. Setzen Sie sich im Falle einer schwerwiegenden Verletzung (Vorkommnis) in Verbindung mit der Verwendung des Produkts bitte mit Ihrem lokalen Händler oder dem Hersteller sowie Ihrer zuständigen Behörde vor Ort in Verbindung. Weitere Informationen finden Sie unter www.dansac.com/authority, oder Sie setzen sich mit Ihrem lokalen Händler in Verbindung.

Die in dieser Broschüre enthaltenen Informationen dienen nur der allgemeinen Information und sind nicht als medizinische Beratung gedacht. Da sich die Leitlinien gelegentlich ändern, sollten Sie auch unsere Website besuchen, wo Sie die neuesten Informationen finden. Beachten Sie bitte stets die Gebrauchsanweisung des Produkts und fragen Sie Ihren Arzt oder Ihre Ärztin nach weiteren Informationen.

Lesen Sie vor der Verwendung die Gebrauchsanleitung mit Informationen zu Verwendungszweck, Kontraindikationen, Warnhinweisen, Vorsichtsmassnahmen und Anleitungen.



Das Dansac Logo ist eine Marke von Dansac A/S.
© 2021 Dansac A/S

dansac